

Manual miljö och kvalitet

Enligt

Valbo Fasad Entreprenad AB

Upprättad av: Andreas Bendrik
2019-09-06

Manual miljö och kvalitet

enligt

ISO 9001 och ISO 14001

Ett sammandrag

Valbo Fasad Entreprenad AB AB har för att tydliggöra vårt kvalitets- och miljöarbete valt att arbeta enligt ett väl dokumenterat kvalitets- och miljöledningssystem enligt ISO 9001 och ISO 14001.

FÖRETAGSAFKTA

Företagsnamn: Valbo Fasad Entreprenad AB

Besöks-/Postadress: Strömsbrov, 17
803 09 Gävle

Telefon VD: 070 – 634 41 02

Organisationsnummer: 556296-6258

Startår: 1998

Antal anställda: 45

VD: Andreas Bendrik

VERKSAMHET

FÖRETAGSPRESENTATION

Valbo Fasad Entreprenad AB startades år 1976 har sedan dess utfört murnings- och putsprojekt i hela Mellansverige. Företaget började i mindre skala men har genom åren vuxit till att vara ett ledande företag inom mur och puts i hela Mellansverige.

Vi har ca 40 st kunniga och självgående murare med yrkesbevis.

Omsättning 2018: ca 100 miljoner.

Vi är medlemmar i SPEF (Branschföreningen för murat och putsat byggande). Vi är även Certifierade Fasadentreprenör hos Weber. Idag har vi kontor och lager på Strömsbrovägen 17 i Gävle.

Genom god etik och moral i våra affärer vill vi långsiktigt bidra till en god företagskultur och samhällsutveckling där omtanke och ärlighet utgör kärnan för ett medmänskligt företags- och samhällsklimat.

Med flexibilitet och lösningsfokusering tillsammans med kunskap och kompetens löser vi idag alla typer av fasadentreprenader, allt från avancerade renoweringar till kompletta murningsentreprenader där vi tar ansvar hela vägen. Vi utför också balkongrenoveringar.

Vi arbetar med vår egen maskinpark och med de främsta leverantörerna på mur- och putsprodukter i branschen.

Våra kunder är: privata fastighetsägare, bostadsrättsföreningar, kommun och landsting samt byggare.

Våra större kunder är: Skanska, Peab, Lindbäck's Bygg samt många lokala fastighetsägare och byggare.

Sedan år 2018 ingår Valbo Fasad Entreprenad AB i Fasadgruppen Sverige som är Sveriges största och bästa koncern inom fasadarbeten.

KUNDFOKUS

Vi skall alltid säkerställa att kundens krav fastställs och dokumenteras. Avstämning av kundkrav sker i kontraktsgenomgång före beställning eller i orderbekräftelse där uppdragsbeskrivning ingår.

KVALITETSPOLICY

Vi ser kvalitet som en viktig framgångsfaktor såväl i enskilda bygguppdrag som i ett långsiktigt företagsperspektiv.

Våra uppdrag genomför vi så att de kan utgöra framtida referensuppdrag i vår marknadsföring.

I vårt arbete använder vi vedertagen byggteknik och arbetsmetoder samt följer tillämpliga författningskrav samt branschkrav.

Kompetent personal säkrar ett professionellt utförande genom egenkontroller under hela utförandet samt slutkontroll.

I våra uppdrag verkar vi som ett väl sammansvetsat lag tillsammans med leverantörer andra entreprenörer och underentreprenörer. Tillsammans levererar vi efterfrågad byggnation i rätt tid och till rätt utförande.

Vi utvecklar vår verksamhet och vårt kvalitetsledningssystem genom ständiga förbättringar.

Alla medarbetare är i sitt dagliga arbete ansvariga för att kvalitetspolicyn följs.

KVALITETSMÅL

Inom ramen för vår kvalitetspolicy fastställs övergripande kvalitetsmål för hela verksamheten samt detaljerade kvalitetsmål per process eller funktion. Kvalitetsmålen skall vara realistiska och mätbara.

Övergripande kvalitetsmål

Vårt övergripande kvalitetsmål är att öka kundtillfredsställelsen och hålla överenskomna utfästelser.

Uppföljning av kundnöjdhet sker genom samtal med kund.

Detaljerade kvalitetsmål

I syfte att följa upp och utveckla verksamheten fastställs årliga mätbara kvalitetsmål:

De detaljerade kvalitetsmålen presenteras inte i denna kortversion av vårt Ledningssystem för Kvalitet och Miljö.

MILJÖPOLICY

I vårt arbete verkar vi för att förebygga förorening och för att belastningen på natur och miljö begränsas så långt som möjligt. Vårt grundkrav är att tillämpliga lagkrav uppfylls och att vi ständigt i vårt arbete strävar efter att skydda miljön. Vårt miljöarbete omfattar såväl vårt eget miljöarbete som kundens miljöarbete.

Genom vår kunskap om olika material och byggteknikers miljöaspekter kan vi bistå kunden med råd i både projekterings- och genomförandearbetet.

Vid val av material och tjänster beaktar vi miljöaspekter.

Vi källsorterar avfall och återvinner byggmaterial i möjligaste mån.

I vårt praktiska miljöarbete deltar alla medarbetare och anlidade underentreprenörer.

Vårt eget miljöarbete och vårt miljöledningssystem utvecklar vi genom ständiga förbättringar.

Alla medarbetare är i sitt dagliga arbete ansvariga för att miljöpolicyen följs.

MILJÖMÅL

Övergripande miljömål

Vårt övergripande miljömål är att vara ett företag som förknippas med ett aktivt miljöarbete.

Detaljerade miljömål

I syfte att följa upp och utveckla verksamheten fastställs årliga mätbara miljömål: De detaljerade Miljömålen presenteras inte i denna kortversion av vårt Ledningssystem för Kvalitet, Miljö och Arbetsmiljö.

HANDLINGSPROGRAM

Ett handlingsprogram skall upprättas för varje verksamhetsår. Av detta kommer det att framgå ansvarsfördelning för att uppnå övergripande och detaljerade kvalitetsmål och miljömål samt resurser och tidplaner för att uppfylla dessa.

Uppföljning av målen sker löpande under året.

KVALITETS OCH MILJÖUTBILDNING FÖR ALL PERSONAL

Vår personal har kvalitets- och miljöutbildning. Utbildningen sker internt.

ORGANISATION

Valbo Fasad Entreprenad AB har sitt huvudkontor i Gävle.

Företagets organisation framgår av nedanstående organisationskiss.



FASADGRUPPEN ■■

Organisation per 2019-09-06

Affärsområdeschef Andreas Bendrik
Anställd i Valbo Fasad Entreprenad AB

VD Andreas Bendrik (tjänsteman)
Anställd 100 %

Projektchef Jonas Glaas (tjänsteman)
Anställd 100 %

Ekonomichef Heléne Andersson (tjänsteman)
Anställd i Valbo Fasad Entreprenad AB

Löneadministratör Camilla Lindeberg (Konsult)

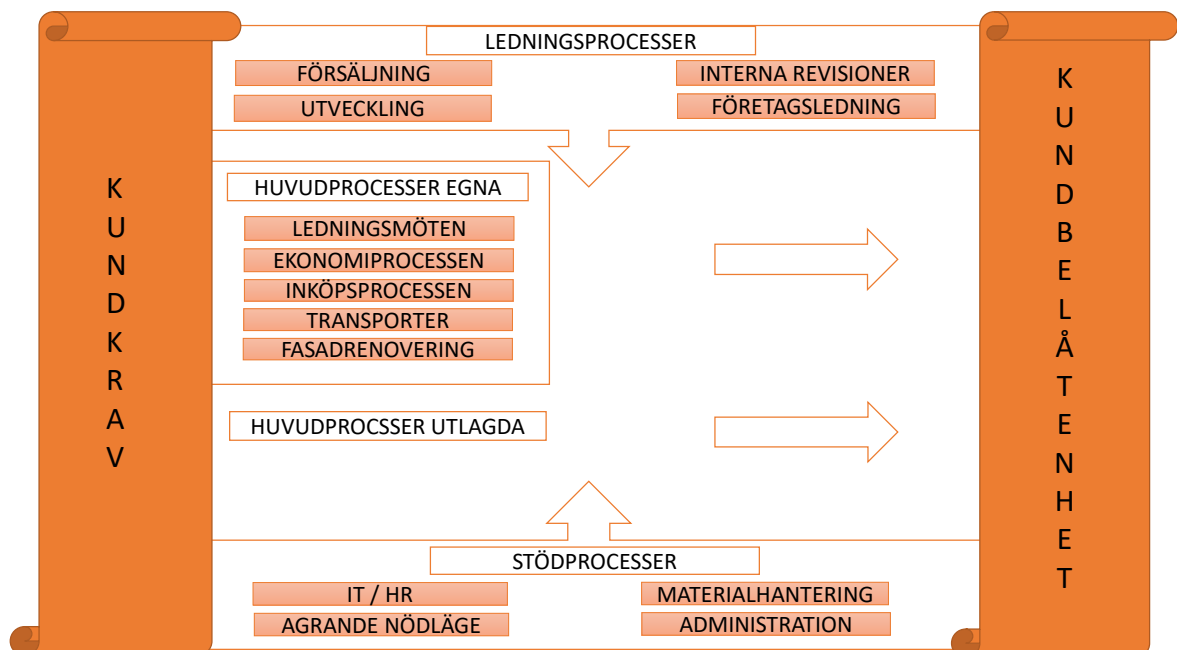
Ekonomiassistent Camilla Lindeberg (Konsult)

KVALITETS- OCH MILJÖKRAV KNUTNA TILL UPPDRAG

För att säkra ställda kvalitets- och miljökrav knutna till våra uppdrag uppfyller vi för oss relevanta lagar, förordningar och branschnormer.

PROCESSORIENTERAT ARBETSSÄTT

Valbo Fasad Entreprenad AB har utifrån kundfokus processororienterat sin verksamhet. Vårt arbetssätt kan beskrivas med följande processkarta.



DOKUMENTSTYRNING

För att genomföra verksamheten finns en rad styrande dokument. Styrande dokument klargör regler och riktlinjer som verksamheten och dess medarbetare måste följa.

Styrande dokument kan vara externt fastställda såsom lagar och föreskrifter. Därutöver fastställer Valbo Fasad Entreprenad AB egna styrande dokument.

Vi bevakar aktuella lagar och föreskrifter samt tekniska standarder genom uppföljning på webben samt genom prenumeration hos Notisum. Från våra kunder erhåller vi användbar information och genom deltagande i offentliga upphandlingar får vi del av i varje stund gällande lagstiftning och föreskrifter.

I de fall en kunds personuppgifter måste lagras med anledning av garantiåtagande skall detta godkännas av kund vid kontraktsskrivning. (Samtycke enl. GDPR).

Information om nya lagar och föreskrifter som direkt berör vår verksamhet behandlas vid ledningsgruppsmöte och noteras i minnesanteckningar. Ansvarig chef informerar medarbetare.

PRODUKTIONSRESURSER

Valbo Fasad Entreprenad AB har sina lokaler på Strömsbrovägen 17 i Gävle. Härifrån leds verksamheten och härifrån styrs våra uppdrag som utförs ute hos kund av våra kvalificerade medarbetare

KVALITETSSÄKRING AV UPPDRAGEN

För att kvalitetssäkra uppdrag till kund finns kvalitetskontrollpunkter inlagda i projekten samt åtföljande egenkontroller.

MILJÖSÄKRING AV UPPDRAGEN

För att miljösäkra uppdrag till kund finns miljörutiner vid inköp av materiel och utrustning, hantering av kemisk-tekniska produkter samt källsortering av avfall. Vi lämnar säkerhetsdatablad på de kemisk-tekniska produkter som använts i entreprenad.

UPPFÖLJNING, ANALYS OCH STÄNDIGA FÖRBÄTTRINGAR AV VERKSAMHETEN

Basen till förbättring är analys av den egna verksamheten och tillvaratagande av föreslagna förbättringar. Företagsledningen ansvarar för löpande uppföljning av verksamheten.

Verksamheten analyseras utifrån måloffyllelse, resursåtgång och ekonomiskt utfall samt ur kvalitets- och miljösynpunkt. Utförda uppdrag följs upp och erfarenheter tas tillvara.

Rutiner finns för uppföljning av de avvikelser som uppkommer i verksamheten.

En ständig förbättring av verksamheten visar på professionell syn på vårt gemensamma arbete.

Internrevision av kvalitets- och miljöledningssystemet genomförs minst en gång per år enligt fastställd plan. Revisionen syftar till att genom intervjuer med medarbetare följa upp det praktiska arbetssättet, implementeringen av ledningssystemet och att dokumentationen är i överensstämmelse med kraven i standarden.

De interna revisionerna syftar till att ge en grund för ständiga förbättringar av verksamheten.

Bedömning/Värdering av leverantörer (material och UE) sker kontinuerligt projekten av AL och PL, om problem/avvikelser med leverantörer uppstår behandlas det vid projektledarmöten där beslut om ev. åtgärder fattas. Med samtliga UE finns avtal och dom är informerade om Valbo Fasads Kvalitets- och Miljöarbete.

SERVICE OCH SUPPORT

Vårt kontor finns tillgängligt vardagar kl. 07.00 – 16.00. Vi finns också tillgängliga på våra mobiltelefoner.

I alla uppdrag finns en utsedd kontaktperson gentemot kund.